

**VIII CONGRESO VIRTUAL SOBRE  
HISTORIA DE LAS MUJERES.  
(DEL 15 AL 31 DE OCTUBRE DEL 2016)**



**Mujer y demografía en el concejo de Tineo (Asturias).**

**Ana Álvarez García.**

# MUJER Y DEMOGRAFÍA EN EL CONCEJO DE TINEO (ASTURIAS)

Ana Álvarez García

Licenciada en Derecho y *doctoranda*

*alvarezgarcia71@gmail.com*

MUJER Y DEMOGRAFÍA EN EL CONCEJO DE TINEO (ASTURIAS)

## 0- INTRODUCCIÓN.

Por motivos laborales, me encuentro ligada profesionalmente (aunque de manera temporal) al Excelentísimo Ayuntamiento de Tineo, en Asturias, donde ejerzo la cobertura provisional del puesto de Licenciado en Derecho.

La incorporación y realización de mis funciones laborales despertó un interés personal por el concejo: situación geográfica, historia, patrimonio y población. Como muestra de ese interés nació este trabajo de investigación que estudia la tendencia y niveles demográficos, por edades, centrados en el sexo femenino. Siendo como es un concejo rural, muchos de los supuestos que manejamos a priori coinciden con los que se usan en el análisis de zonas rurales en España e igualmente, sucede lo mismo con las conclusiones que se derivan de este pequeño estudio, que pueden extrapolarse a análisis de casos semejantes.

Distribuiremos los datos cuantitativos (números, cifras), presentándolos en tablas y representándolos en gráficos. Los gráficos<sup>1</sup> son un elemento indispensable que resumir una colección de datos<sup>2</sup> que difícilmente pueden ser *traducidos* en palabras. Concretamente usaremos los siguientes modelos:

a) Gráfico de barras o columnas<sup>3</sup>: muy útil en la comparación de valores entre diferentes categorías. Los datos se presentan en gruesas líneas de color (columnas) cuya altura depende del valor numérico que se muestra en el eje de ordenadas. Pueden ofrecer datos simétricos o derivarse a la derecha o a la izquierda, desde el punto más alto del gráfico, que no es necesariamente el centro<sup>4</sup>. Cuando las barras están unidas, se denomina histograma. Dentro de clase existe también el modelo *gráfico de columna 100% apilada*, donde los resultados se superponen en cada columna.

b) Gráfico de líneas: identifica tendencias de datos y refleja la relación matemática o correlación estadística que guardan entre sí. En el eje de abscisas

---

<sup>1</sup> Cazau, P.: Fundamentos de estadística, UBA, Buenos Aires, 2006, pp. 12-16; Herrera Soler, H., Martínez Arias, Rosario y Amengual Pizarro, Marian: *Estadística aplicada a la investigación lingüística*, Editorial EOS, Madrid, 2011, pp. 79-81. Cunha, Iria da, Torres-Moreno, J. M.; Velázquez-Morales, Patricia y Vivaldi, J.: "Un algoritmo lingüístico-estadístico para resumen automático de textos especializados", *LinguaMÁTICA*, Nº 2, diciembre de 2009, pp. 67-80, *hic* 71. Tipos de gráficos, valor y uso en Woods, A., Fletcher, P. y Hughes, A.: *Statistics in Language Studies*, Cambridge University Press, Cambridge, 1996<sup>4</sup>, pp. 25-47.

<sup>2</sup> Woods, Fletcher y Hughes, *op. cit.* p. 25.

<sup>3</sup> En los gráficos de barras o columnas los rectángulos están separados, en el histograma se presentan contiguos, para reflejar la idea de continuidad de una variables, cf. Herrera Soler, Martínez Arias y Amengual Pizarro, *op. cit.* p. 81.

<sup>4</sup> Woods, Fletcher y Hughes, *op. cit.* p. 33.

se colocan los elementos observados; en el eje de ordenadas, las frecuencias absolutas o relativas. En la gráfica aparecen los puntos con el valor de frecuencia señalado y se unen mediante segmentos lineales.

c) Gráfico circular o *gráfico de pastel*: muestra la proporción de varias partes o secciones respecto a un todo. A esta clasificación pertenece el denominado *gráfico de anillo* (a la izda.) que presenta las secciones de ese *todo* como parte de un anillo y el circular (a la derecha).

d) Gráfico piramidal: en su eje de ordenadas se marcan valores numéricos inferiores y superiores a 0, por lo que es muy práctico para representar índices negativos.

## 1-SITUACIÓN GEOGRÁFICA.

Tineo es un municipio asturiano situado en el centro occidental de la comunidad autónoma del Principado de Asturias<sup>5</sup>.

Su etimología se remonta a un posible antropónimo de un nombre latino, Tinaius o Tinneio<sup>6</sup>, que en la Edad Media acaba por transcribirse como Tinegio<sup>7</sup> y hoy en día coexisten la denominación castellana de Tineo con la asturiana de Tinéu.

Hasta el año 1965 (fecha en la que por resolución del Consejo Superior Geográfico se produjo el cambio de denominación), existía el municipio de “Cangas de Tineo”, que en la actualidad se disgregó en dos concejos distintos, cada uno con su propio nombre.

Su superficie total es de 540,83 km<sup>2</sup>, lo que supone el 5,10% de la extensión total del Principado de Asturias y el segundo concejo más extenso en Asturias, por detrás de su vecino Cangas del Narcea. Por lo que se refiere a la distancia geográfica, Tineo dista 75 kilómetros de Oviedo, capital del Principado y 507 km. de Madrid.

Ubicado en una rasa de entre 400 y 800m de altura sobre el nivel del mar, situado dentro de la sierra del Rañadoiro, entre los ríos Navia y Narcea<sup>8</sup>, es un concejo montañoso cuya su altitud media y sus fuertes pendientes condicionan las actividades primarias, agrícola y ganadera, que engloban la generalidad de la economía local. Sus pastos y zona boscosa representan casi el 95% del total, mientras que las zonas de

---

<sup>5</sup> Mapa y datos geopolíticos y económicos extraídos de la *Gran Enciclopedia Asturiana*, Heraclio Fournier, S.A., Vitoria, 1970, tomo XIII, pp. 300-315.

<sup>6</sup> García Arias, J. L.: *Toponimia asturiana. El porqué de los nombres de nuestros pueblos*, Editorial Prensa Asturiana, S.A., Oviedo, 2005, pp. 27 y 526.

<sup>7</sup> Muñiz López, I: “La formación de los medievales en el oriente de Asturias (siglos VIII a XII), *Territorio, Sociedad y Poder*, N°1, 2006, pp. 79-128. Así aparece citado en un documento asturiano del año 899, cf. art. cit. supra, pp.89 y 100, hic nota 129.

<sup>8</sup> *Gran Enciclopedia Asturiana*, Heraclio Fournier, S.A., Vitoria, 1970, tomo XIII, p. 301.

cultivo suponen un 5% de la extensión geográfica del concejo<sup>9</sup>. También la actividad secundaria (extracción de mineral) tuvo una gran importancia durante años en la zona, si bien en la actualidad está prácticamente desaparecida. La riqueza paisajística, la historia<sup>10</sup>, la cultura y las tradiciones locales son el mayor y mejor exponente de este concejo que se abre al sector servicios, conjugando el respeto por el medio ambiente y las tradiciones propias del occidente asturiano junto con la actividad empresarial y turística.

Es interesante concretar la actividad económica del concejo, porque de ello se derivan datos como la demografía, la formación cultural de la población y los niveles y sectores de empleo, aspectos que interesan para la rama de la demografía histórica, si bien en nuestro caso, nos dedicamos a un análisis demográfico por sectores de edades de población, centrándonos en la mujer.

## 2- POBLACIÓN Y DEMOGRAFÍA

Gracias al servicio de empadronamiento del Ayuntamiento de Tineo (un registro local de carácter nominal y renovación periódica), podemos contar con datos demográficos actualizados a fecha 3 de octubre de 2016. Esos datos arrojan las siguientes cifras de población<sup>11</sup>.

	Cifras absolutas	Porcentaje
Total varones	4.950	50,35%
Total mujeres	4.881	49,65%
Total población	9.831	100%

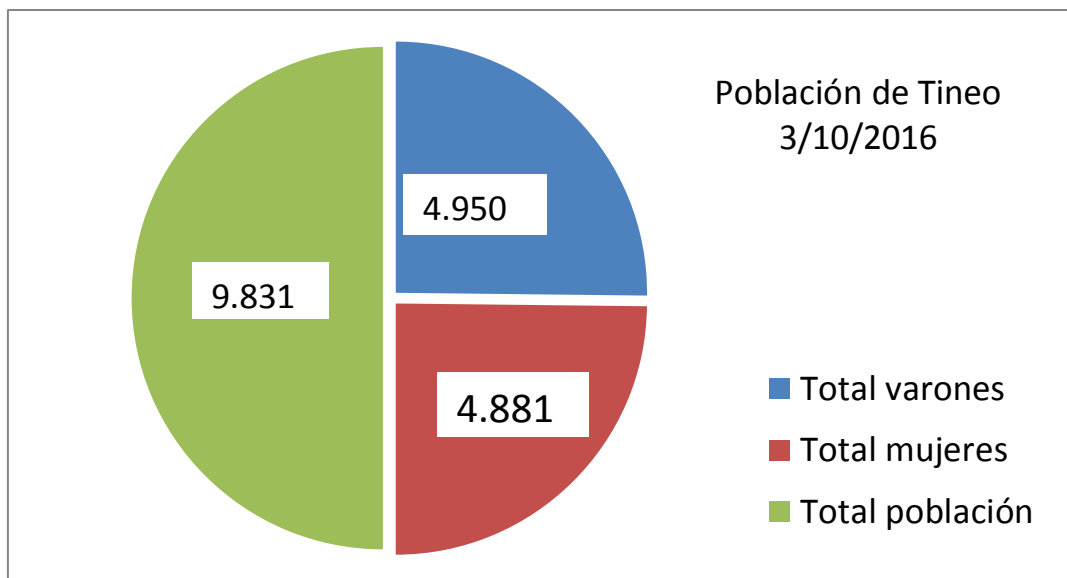
Como vemos, la población total no alcanza la cifra de 10.000 habitantes, de los que 4.950 son varones, lo que supone el 50,35% del total, mientras que las mujeres suman 4,881 individuos, el 49,65%: unas diferencias absolutas y porcentuales mínimas e inapreciables, incluso, en la gráfica inferior.

---

<sup>9</sup> <https://es.wikipedia.org/wiki/Tineo>

<sup>10</sup> No debemos olvidar que Tineo es paso obligado del primitivo Camino de Santiago, ruta perteneciente, desde 2015, al Patrimonio de la Humanidad de la UNESCO.

<sup>11</sup> Todas las tablas y gráficos son originales y han sido realizados por la autora, apoyándose en los datos facilitados por el padrón municipal del Ayto. de Tineo.



Podemos decir que la población, en cifras generales, está muy equilibrada, representando, prácticamente, la mitad de la población cada uno de los sexos.

No obstante, nos gustaría adelantar en este punto que estas cifras tan regulares no se mantendrán, cuando entremos en un análisis más detallado de la demografía de Tineo. Así, observaremos que hay tramos de edades deficitarias en el sexo femenino y otras en las que la mujer supera al varón en número de individuos. Para esos casos, intentaremos explicar mediante hipótesis las razones de ese déficit o superávit (refiriéndonos con estas dos expresiones a términos demográficos, no económicos).

### 3- DEMOGRAFÍA HISTÓRICA

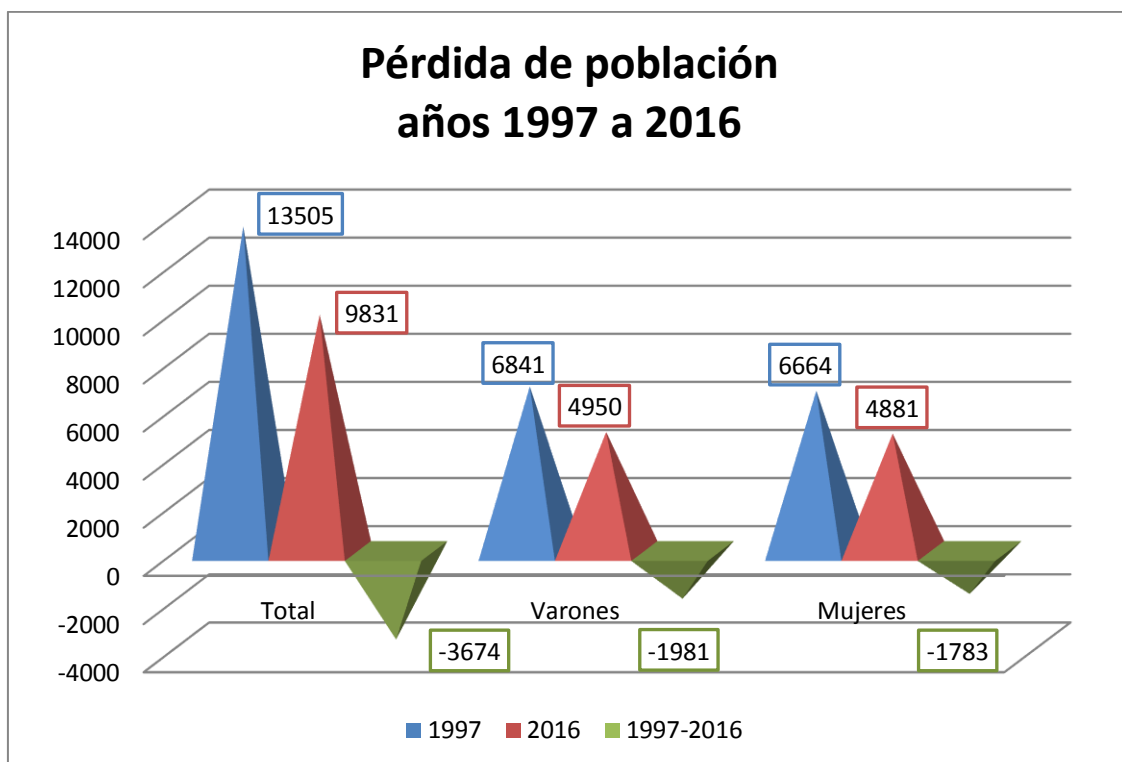
Esta rama de la demografía se dedica al estudio de los datos estadísticos de población comparativa y diacrónicamente, a través de un tiempo cronológico determinado. Los datos con los que contamos contrastan la población de la última década, años 1997 a 2016. Durante estos últimos 9 años, la población de Tineo ha descendido en 3.674 personas, de las que 1.891 son varones y 1.783 son mujeres<sup>12</sup>.

En 1997 la población ascendía a 13.505 individuos, de los que el 50,66% eran varones (6.841 personas) y el 49,34% eran mujeres (6.664). En 10 años, aproximadamente, se contabilizan 4.000 personas menos, una cifra significativa que supone un 27% menos de población.

<sup>12</sup> Se indican en la tabla numérica con el signo negativo de la sustracción.

Pérdida de población en 9 años	Varones	Mujeres	Total
1997	6.841	6.664	13.505
2016	4.950	4.881	9.831
1997-2016	-3.674	-1.981	-1.783

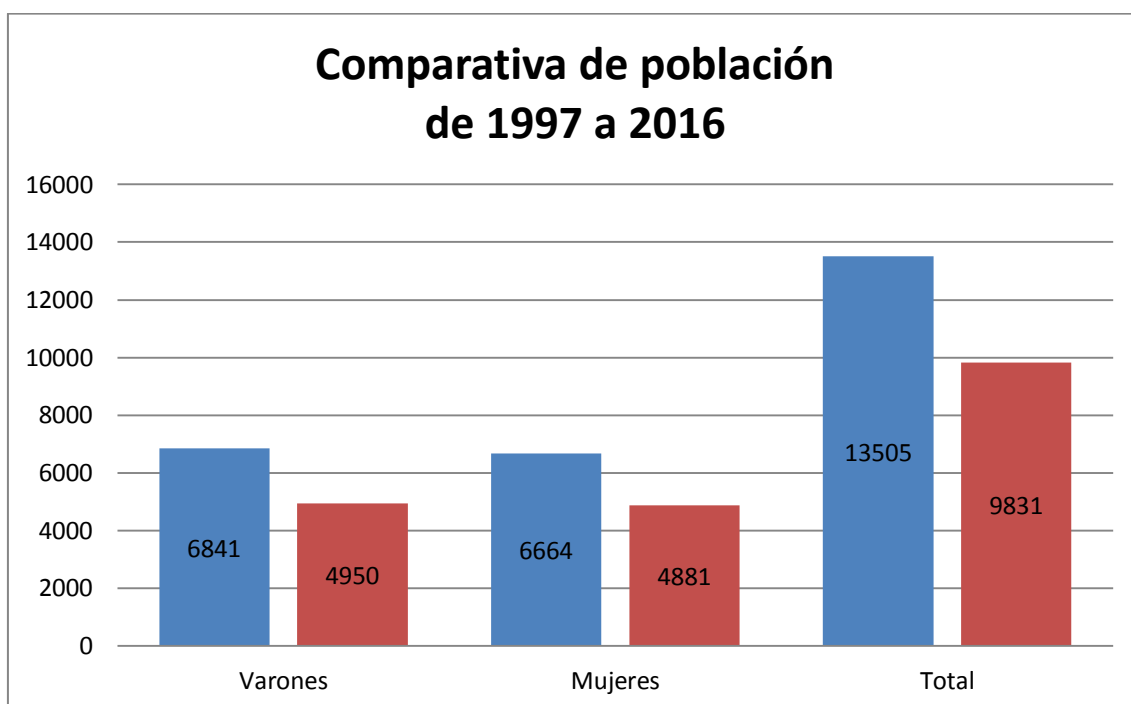
Para la representación de cifras negativas, es muy útil, como señalamos previamente en la introducción, el gráfico piramidal. En nuestro gráfico, se distribuyen dos ejes de función: el eje de abscisas (horizontal) señalado con el valor 0 y el de coordenadas (vertical) sobre el que se indican los valores positivos que van del número 2.000 al 14.000, en progresión matemática doblando siempre la cantidad anterior. Sobre ese eje de abscisas, se representan en tres grupos de pirámides en colores azul y rojo los valores positivos según el año, el total de habitantes y el sexo de los mismos, mientras que inferior al eje de abscisas aparecen las pirámides invertidas (en color verde) que indican los valores negativos (de pérdida de población) y que se ofrecen con el símbolo matemático de la sustracción (-).



Los resultados totales resultan más llamativos, porque la pérdida entre los años 1997 y 2016 es de -3.674 individuos, por lo que el cono invertido tiene un tamaño mayor que el de los otros dos, que indican pérdidas parciales de menos de 2.000 individuos (es decir, -1.981 para varones y -1.783 para mujeres).

Se establece que la causa más normal de pérdida de población es la mortalidad, aunque también tenemos que tener en cuenta otro tipo de motivos, como son los desplazamientos o migraciones. En este caso no podemos determinar el origen de la caída de población como consecuencia de una única razón (la muerte). Pero, en nuestra opinión, en el caso de Tineo, la pérdida de población puede ir asociada al éxodo rural, aspecto que comentaremos un poco más adelante.

A partir de la tabla numérica anterior es posible también representar una gráfica comparativa entre el inicio de década (año 1997) y el final (año 2016). En esta ocasión hemos recurrido a un histograma, sobre cuyo eje de abscisas aparecen señalados el sexo de la población a estudio, mientras que en el eje de coordenadas se sitúan los valores numéricos que representan el volumen de población (las cantidades van del 0 al 16.000 en progresión matemática, siempre el doble de la cifra anterior, si bien no se alcanza el total de 14.000 individuos).



Como resultado de la pérdida de población en Tineo, la realidad a fecha de 2016 se muestra pareja según sexos: el 50,35% del censo de habitantes son varones (4.950 individuos) y el 49,95% mujeres (4.881 individuos). En casi 10 años la población masculina se redujo en -1.891 individuos, mientras que la femenina cayó en -1.783 personas; la población total supuso una pérdida de -3.674 habitantes.



#### 4- ANÁLISIS DE LA PERDIDA DE POBLACIÓN

La pérdida de población o tendencia a la baja es un fenómeno normal en España y se justifica por varios motivos o razones perfectamente aplicables al caso que nos ocupa.

1) En primer lugar, la pérdida de población se explica por la bajísima tasa de natalidad en España. Tan baja que es insuficiente para garantizar el relevo generacional. Desde el año 1976 se observa un brusco hundimiento de la tasa de fertilidad que ocasionó una ralentización en el crecimiento de la población española, hasta tal punto que amenaza con un crecimiento negativo para 2030<sup>13</sup>.

Según un informe del Instituto Nacional de Estadística de España, fechado el 22 de noviembre de 2013, se preve que el número de nacimientos seguirá reduciéndose en los próximos años, continuando con la tendencia iniciada en 2009<sup>14</sup>. En 2012 se redujo por cuarto año consecutivo casi un 4%, de modo que la tendencia esperada es una caída de población española de 2,6 millones de habitantes en los próximos 10 años<sup>15</sup>.

Ya en los años 80 se planteaba el descenso de la natalidad o *desnatalidad*<sup>16</sup> (término acuñado en los años 80) agravado por factores económicos y sociales<sup>17</sup> (falta de empleo o inseguridad en el mismo, nivel y efecto de rentas<sup>18</sup>, condiciones de vivienda, pérdida de roles familiares, cambio de mentalidad y generalización de los métodos de control de natalidad, entre otros<sup>19</sup>). Si bien es difícil establecer si una de estas causas o la suma de varias provoca este fenómeno de desnatalidad.

Centrándonos concretamente en el caso de Asturias, la regresión de la natalidad en esta comunidad autónoma se ha vivido de un modo muy visible, porque en poco más de media centuria, desde finales del siglo XX, pasó de ser una de las regiones más fecundas a la región con la tasa de fecundidad más baja<sup>20</sup>, con una pérdida que se cifra en el 62%.

---

<sup>13</sup> [https://es.wikipedia.org/wiki/Demograf%C3%ADa\\_de\\_Espa%C3%B1a](https://es.wikipedia.org/wiki/Demograf%C3%ADa_de_Espa%C3%B1a)

<sup>14</sup> <http://www.ine.es/prensa/np813.pdf>, p. 1.

<sup>15</sup> [https://es.wikipedia.org/wiki/Demograf%C3%ADa\\_de\\_Espa%C3%B1a](https://es.wikipedia.org/wiki/Demograf%C3%ADa_de_Espa%C3%B1a)

<sup>16</sup> Nadal, J: *La población española (siglos XVI a XX)*, Ariel, Barcelona, 1976<sup>4</sup>, p. 25.

<sup>17</sup> George, P: *Geografía humana*, Ariel, Barcelona, 1980<sup>5</sup>, pp. 182.

<sup>18</sup> Saito, Osamu: "Demografía histórica. Realizaciones y Expectativas", *Boletín de la Asociación de Demografía Histórica*, XV, II, 1997, pp. 169-204, hic. p. 182.

<sup>19</sup> Como apunta Saito, art. cit. p. 182: "...no está claro cuál es el mecanismo preciso que justifica el comienzo del control de la fecundidad tanto en países desarrollados como en países en vías de desarrollo y es difícil explicar la rapidez con la que el control se difunde en el contexto de áreas culturales específicas en otros países".

<sup>20</sup> Nadal, op. cit. p. 237.

2) En segundo lugar, la pérdida de población se justifica por la elevada tasa de mortalidad o sobremortalidad<sup>21</sup>. Durante el año 2012 fallecieron en España 405.615 personas, lo que supuso un 4,6 % más que el año anterior<sup>22</sup>. Según el informe del INE anteriormente citado, a partir del año 2017 el número de defunciones superará por primera vez el de nacimientos.

3) En tercer lugar, el sucesivo y continuo abandono de las zonas rurales en favor de las ciudades provoca despoblación. La migración interior o nacional, el éxodo campesino cambia las entidades más pequeñas en dirección a las más grandes<sup>23</sup>. A partir de los años 70 este fenómeno se ha intensificado y provocado el despoblamiento rural<sup>24</sup>.

4) En cuarto lugar, se pierde población por la migración internacional. Un sector muy amplio de jóvenes en edad fértil, abandona España ante las dificultades de incorporarse al mercado laboral. Por cada persona que viene a residir a España, el instituto de estadística contabiliza la marcha de dos<sup>25</sup>. El “modelo de mercado” de interdependencia” demográfico-económica constituye un importantísimo instrumento para el estudio de la historia y la población de la Europa noroccidental<sup>26</sup>, entre la que nos incluimos.

## 5- “LAS CINCO EDADES”

*Hemos decidido dividir el censo de población según la edad estableciendo la clasificación por «cinco edades<sup>27</sup>» que comprenden los periodos generacionales clásicos: hijos —niños, adolescentes, jóvenes—, padres y abuelos<sup>28</sup> y mostramos los resultados en una tabla comparativa no sólo por edades, sino por sexos. La edad es un factor de diferenciación de la población y los grupos humanos<sup>29</sup>.*

---

<sup>21</sup> Nadal, op. cit. p. 25.

<sup>22</sup> [https://es.wikipedia.org/wiki/Demograf%C3%ADa\\_de\\_Espa%C3%B1a](https://es.wikipedia.org/wiki/Demograf%C3%ADa_de_Espa%C3%B1a)

<sup>23</sup> Nadal, op. cit. p. 246.

<sup>24</sup> Nadal, op. cit. p. 261.

<sup>25</sup> <http://www.ine.es/prensa/np813.pdf>, p. 3.

<sup>26</sup> Saito, art. cit. p. 191.

<sup>27</sup> George, P: geografía humana, Ariel, Barcelona, 1980<sup>5</sup>, pp. 179-180.

<sup>28</sup> Martín Moreno, J: “Demografía y dependencia: Sociedad y Utopía”, *Revista de Ciencias Sociales*, N.º 30, octubre, 2007, pp. 123-132, hic p. 128.

<sup>29</sup> George, op. cit. p. 95.

EADADES		Varones	Mujeres	% Varones <sup>30</sup>	% Mujeres
Infancia: de 0 a 14		399	407	4	4
Adolescencia: 15 a 19		215	161	2	2
Juventud: 20 a 29		426	429	4	4
Madurez:	de 30 a 39	591	498	6	5
	de 40 a 49	723	688	7	7
	de 50 a 64	1148	1020	12	10
Vejez:	de 65 a 75	648	641	6	6
	de 75 a +	801	1037	8	11
Total		9832	4951	49%	49%

Reduciendo esta tabla global a una indicativa de cifras y no de porcentajes, obtenemos la siguiente distribución estadística.

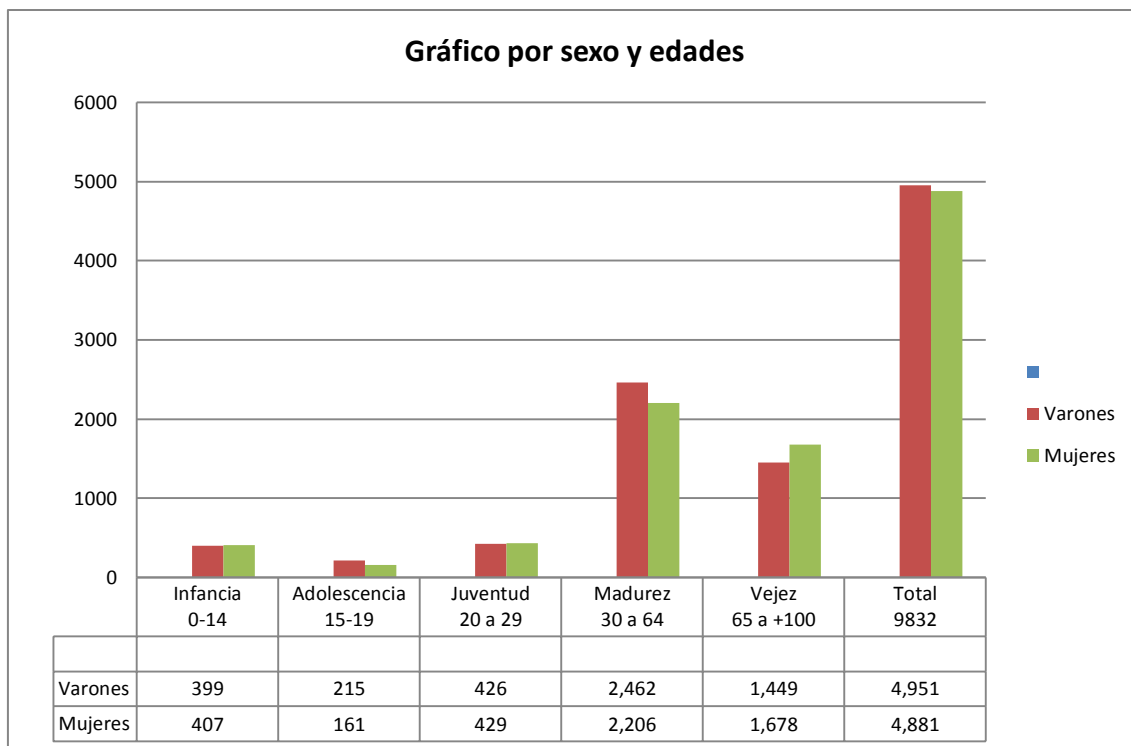
EADADES		Varones	Mujeres
Infancia: de 0 a 14		399	407
Adolescencia: 15 a 19		215	161
Juventud: 20 a 29		426	429
Madurez:	de 30 a 64	2.462	2.206
Vejez:	de 65 a +100	1.449	1.678
Total		9832	4.881

Se observa, a primera vista, un mayor número de ancianos que de niños y jóvenes; una tendencia general que sucede en el resto de España. En nuestro país hay cada vez mayor número de ancianos, porque la probabilidad de llegar a los 65 años es más alta y hay más envejecimiento, porque el peso relativo de los mayores de 65 años aumenta al disminuir el porcentaje de niños y jóvenes como consecuencia de la baja natalidad<sup>31</sup>.

Representados los datos numéricos en un histograma, las conclusiones son más fáciles de extraer, ya que se derivan de una comparación visual. En el histograma siguiente se observa muy bien qué sectores de edad interesan en el análisis. Dispuestos sobre el eje de abscisas se elevan las barras o columnas que simbolizan el número de individuos, roja en el caso del varón; verde en el caso de la mujer. Vemos, así, que los niveles de infancia y la juventud van parejos, ofreciendo unas cifras que difieren en (+8 mujeres) en el nivel de la infancia y (+3 mujeres) en el de la juventud.

<sup>30</sup> La suma total de los porcentajes no ofrece el resultado esperado del 50%, sino del 49% porque se han pedido decimales en el redondeo. Todos resultados con decimales inferiores a 0,5 se han desestimado; mientras que los superiores a 0,5 se han redondeado al alza.

<sup>31</sup> Martín Moreno, p. 124.



Sin embargo, en la adolescencia, en la madurez y la vejez hay diferencia numérica. Contamos con 50 individuos varones más que mujeres en el periodo de edad comprendido entre los 15-19 años; 256 varones más en la madurez (de 30 a 64 años) y 229 mujeres más en la vejez (de 65 a +100 años). Los casos que más interesan son los que numéricamente ofrecen una disparidad mayor, que se corresponden con los dos últimos estadios de vida: madurez y vejez.

En la etapa de la madurez, el censo de población del concejo de Tineo ofrece un número mayor de varones que de mujeres y esta es una tónica general repetida en la España rural. Hay mayor número de población femenina que masculina matriculada en estudios medios y superiores. En el caso de Tineo, al distar 75 kilómetros de la capital del Principado, dificulta el mantenimiento de la población estudiantil universitaria o de grado, con lo que ese sector de edad migraría a la ciudad por comodidad y ajuste de horarios y para evitar desplazamientos. El hombre permanece mayoritariamente en la población rural por elección propia y por el rechazo a asumir estudios de grado. Esa sería una de las explicaciones plausibles para justificar el déficit de mujeres en la adolescencia. No se entiende de otro modo, dado que, la tendencia marcaba una paridad que se mantenía en el número de niños de 0 a 14 años, desde hace más de una década.

La mujer estudia fuera de la localidad y una vez terminados sus estudios, o encuentra trabajo en la zona de residencia y fija, por tanto, su residencia habitual fuera

del pueblo o se casa y enraíza fuera del concejo, con lo que la posibilidad de retorno al mismo se ve complicada.

En el caso de la vejez, la propia estadística española muestra un número superior de mujeres que de hombres. En Tineo se repite la tónica general con un 30% de población anciana. Hay 229 mujeres más que hombres, lo que sirve para resaltar la tasa de mortalidad masculina frente a la de la mujer y, así mismo, la supervivencia femenina.

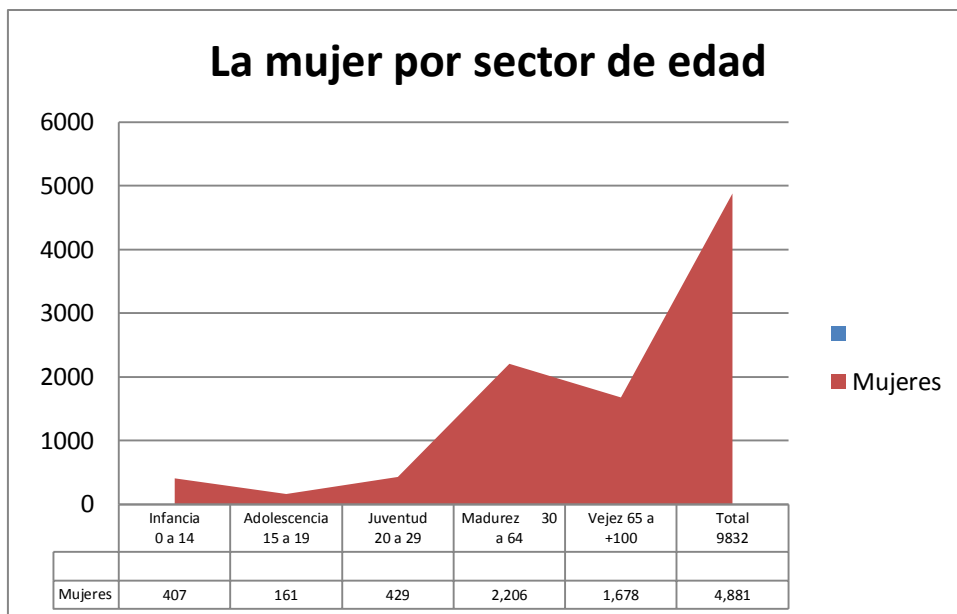
## 6- TASA DE POBLACIÓN FEMENINA POR EDADES

Tras la comparación por sexos, reduciremos ahora el estudio a la población femenina.

EDADES		Mujeres
Infancia: de 0 a 14		407
Adolescencia: 15 a 19		161
Juventud: 20 a 29		429
Madurez:	de 30 a 64	2.206
Vejez:	de 65 a +100	1.678
Total		9832
		4.881

El mayor volumen de población femenina se corresponde con la madurez, edades que van desde los 30 años a los 64, con una densidad de 2.206 mujeres, lo que supone el 45% de la población total del sexo femenino, seguida de vejez que con 1.678 personas representa el 34% del total de 4.881 mujeres. Los grupos de infancia (407), adolescencia (161) y juventud (429) suman la cifra de 997, el 20% de la población. La pirámide poblacional que dibujan estos datos está invertida, puesto que casi el 80% de la población (en realidad un 79%) ocupan los años de madurez y vejez.

Representados estos datos en un gráfico de superficie observamos que el sector mayoritario es el de la madurez, seguido de la vejez. Resulta preocupante el número de adolescentes y jóvenes (un total de 997), porque serán ellas, en un futuro quienes con la maternidad incrementen el número de habitantes. Por desgracia, la previsión que podemos hacer a día de hoy es negativa y pesimista. El sector de edades de 14 a 29 años no alcanza la cifra del millar. Es casi imposible con esa cifra tan baja asegurar no sólo la regeneración de la población, sino un mantenimiento de la misma en dicha población. En la próxima década podemos prever una nueva pérdida de población, una drástica caída de población y un vertiginoso aumento de la población dependiente mayor de 75 años.



## 7- ANÁLISIS DE LA TASA DE DEPENDENCIA

En un primer momento, analizaremos este aspecto sin distinguir por razones de sexo, sino de un modo general o global. En el siguiente apartado sí que nos centraremos en la dependencia femenina.

Uno de los datos más interesantes que se infiere de las tablas de población con las que venimos operando es el grado de dependencia de la población tinetense. Se define *dependencia* como es el estado de las personas que necesitan asistencia o ayuda para realizar actividades de la vida diaria debido a la pérdida de capacidad física, psíquica o intelectual<sup>32</sup>. Tenemos, por tanto, que se considera población dependiente la que se comprende entre las edades de 0 a 14 años y a partir de los 75 años, personas que no pueden valerse por sí mismas no sólo en términos de salud<sup>33</sup> (aspectos motores o psicológicos) sino en edades tempranas cuyo cargo y sustento corre por cuenta de padres o adultos responsables de esos niños<sup>34</sup>.

<sup>32</sup> Martín Moreno, art. cit. p. 123.

<sup>33</sup> Martín Moreno, art. cit. p. 123.

<sup>34</sup> Se desconocen los datos de dependencia real, pudiendo existir casos de personas dependientes dentro de las edades que no se estiman, en estadística, como tales. Operamos desde un punto de vista teórico, siguiendo las bases de un estudio estadístico estandarizado.

EDADES DEPENDIENTES	Varones	Mujeres
Infancia: de 0 a 14	399	407
Vejez: de 75 a +100	801	1.037
Total dependientes 2.644	1.200	1.444
Total población 9.832	9.832	9.832

La dependencia engloba tres conceptos usados en las ciencias de la salud, como son: deficiencia, incapacidad y hándicap. Se entiende por deficiencia la alteración o trastorno de estructura o función, que interfiera en el normal funcionamiento del organismo, incluyendo las funciones mentales. La incapacidad es la pérdida o reducción de una aptitud funcional y de una actividad como consecuencia de una deficiencia y hándicap es el inconveniente que para un individuo implica una determinada deficiencia o incapacidad<sup>35</sup>.

Se denomina tasa de dependencia al cociente, en tanto por ciento, entre la población menor de 14 años o mayor de 75 y la población de 15 a 74 años<sup>36</sup>, expresado en tanto por cien. Este indicador tiene un significado económico importante, porque representa la medida relativa de la población potencialmente inactiva sobre la potencialmente activa.

$$\text{Tasa de dependencia}^t = \frac{P_{0-14}^{01-01-t} + P_{75+}^{01-01-t}}{P_{15-74}^{01-01-t}} \cdot 100$$

La leyenda de la fórmula matemática es como sigue:

$P_{0-14}^{01-01-t}$  Población menor de 14 años perteneciente al ámbito de estudio a 1 de enero del año t.

$P_{75+}^{01-01-t}$  Indica la población mayor de 75 años, perteneciente al ámbito de estudio a 1 de enero del año t.

<sup>35</sup> VV.AA: *Salud Pública*, UNED, Madrid, 1982, p. 37.

<sup>36</sup> [http://www.ine.es/metodologia/t20/metodologia\\_idb.pdf](http://www.ine.es/metodologia/t20/metodologia_idb.pdf), en el apartado 4.5.2.7. del archivo on-line del Instituto Nacional de Estadística, cambia las edades estableciendo ya un índice de dependencia a partir de los 65 años. Nosotros hemos seguido el artículo de Martín moreno, art. cit. p. 123, que difiere en aspectos de edad.

**P**<sup>01-01-t</sup>  
<sub>15-74</sub>

Población mayor de 14 y menor de 74 años, perteneciente al ámbito de estudio a 1 de enero del año t.

Calcularemos la tasa de dependencia total considerando el año 2016 (=t). Para ello, sustituimos la fórmula por los datos cuantitativos de los que disponemos.

$$\text{Tasa de dependencia}^t = \frac{806 + 1.838}{9.832} \cdot 100$$

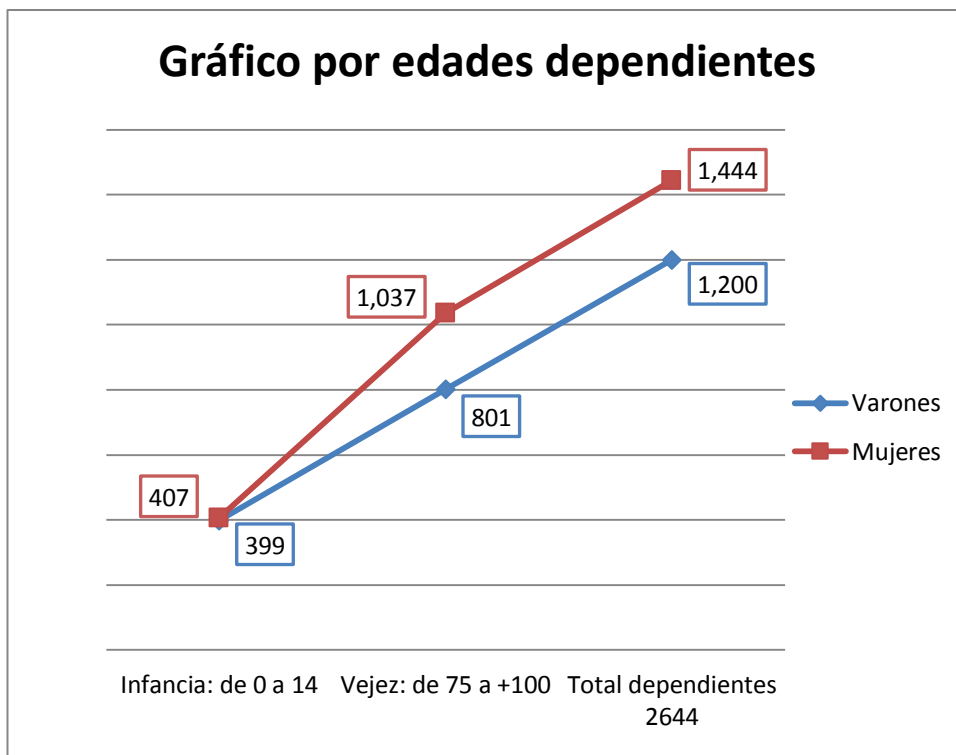
La tasa de dependencia de la población, sin distinguir sexos es la suma de la dependencia infantil y la vejez, supone un 26,89, que redondeamos en un 27%. Tal cifra es la que define la población dependiente del concejo de Tineo. Prácticamente, un tercio de los habitantes, lo que representa una carga gravosa para el grupo teóricamente “independiente” por razón de edad.

EDADES DEPENDIENTES	Varones	Mujeres
Infancia: de 0 a 14	399	407
Vejez: de 75 a +100	801	1.037
Total dependientes 2.644	1.200	1.444
Total población 9.832	<b>9.832</b>	9.832

Considerando de nuevo la tabla numérica de tasa de dependencia, nos entraremos ahora en el estudio concreto del caso de la mujer, en primer análisis comparativo respecto al hombre y, en segundo lugar, por edades dentro del sexo femenino.

Representados estos datos en una gráfica lineal, obtenemos un modelo en que revela claramente el grado de dependencia femenina (línea roja) superior del rango de dependencia masculina (línea azul). Sobre el eje de abscisas se dispone la leyenda de los niveles de edades (infancia y vejez).





Observamos que durante la infancia las cifras son bastante similares, hay 399 niños y 407 niñas, lo que representa 8 niñas más; mientras que en el número de ancianas, la tasa de dependencia femenina crece en 236 individuos, dado que contamos con una tasa de ancianos varones de más de 75 años que suma 801 individuos, mientras que la tasa de ancianas es de 1.037 personas. Este caso de superioridad de dependencia femenina es un fenómeno derivado de la supervivencia de la mujer en la sociedad actual: vive un mayor número de mujeres ancianas (mayores de 75 años) que de hombres, no sólo en Tineo (la localidad que nos ocupa) sino en toda Europa

Las previsiones indican que la *población dependiente* puede constatará un aumento progresivo<sup>37</sup>. Este hecho incide negativamente sobre la población femenina activa que es la que se dedica, mayoritariamente al cuidado y atención de los dependientes, provocando con ello el abandono de la actividad profesional de la mujer para ocuparse de la persona dependiente.

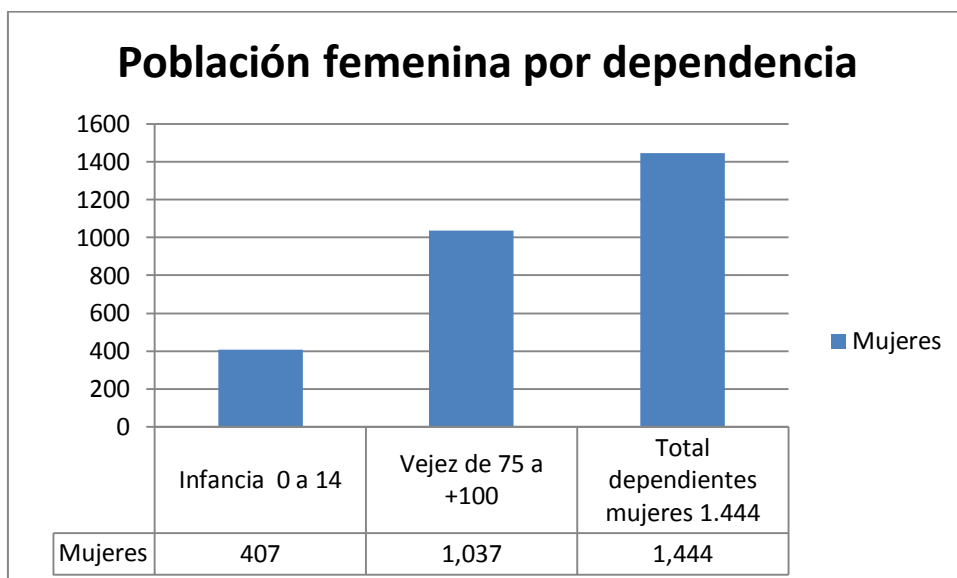
Sin embargo, confiamos en que esta realidad podría dar un vuelco. Una idea que sugerimos es enfocarse este hecho desde otro punto de vista, convertir una situación de desventaja, gravosa y muy delicada en una ventaja. Revertir ese abandono laboral, ocasionado por la asistencia al dependiente, creando un nicho de actividad profesional exclusivo dedicado a la atención sanitaria, física y psicológica de estas personas.

<sup>37</sup> Martín Moreno, art. cit. p. 129.

## 8- TASA DE POBLACIÓN FEMENINA POR DEPENDENCIA

EDADES DEPENDIENTES	Mujeres
Infancia: de 0 a 14	407
Vejez: de 75 a +100	1.037
Total dependientes 2.644	1.444
Total población 9.832	9.832

Representando estos datos en un gráfico de barras observamos la diferencia tan grande que hay entre las cifras de dependencia infantil y las de dependencia por la vejez. Sobre el eje de abscisas se elevan las barras de color azul y sobre el eje de coordenadas se disponen los valores numéricos empezando por el más bajo, el cero (0), hasta 1.600, si bien el máximo de población dependiente excede ligeramente la cifra de 1.400.



La vejez supone el 71,8% (redondeando, el 72%) de la dependencia femenina representada en 1.444 personas, un porcentaje altísimo que recae, como hemos mencionado en el apartado anterior, sobre la población femenina madura.

Si calculamos la tasa de dependencia femenina respecto a la población total, el porcentaje se reduce a un 15%, prácticamente la mitad del total de población dependiente que acabamos de ver, cuando analizamos el nivel de dependencia en

global.

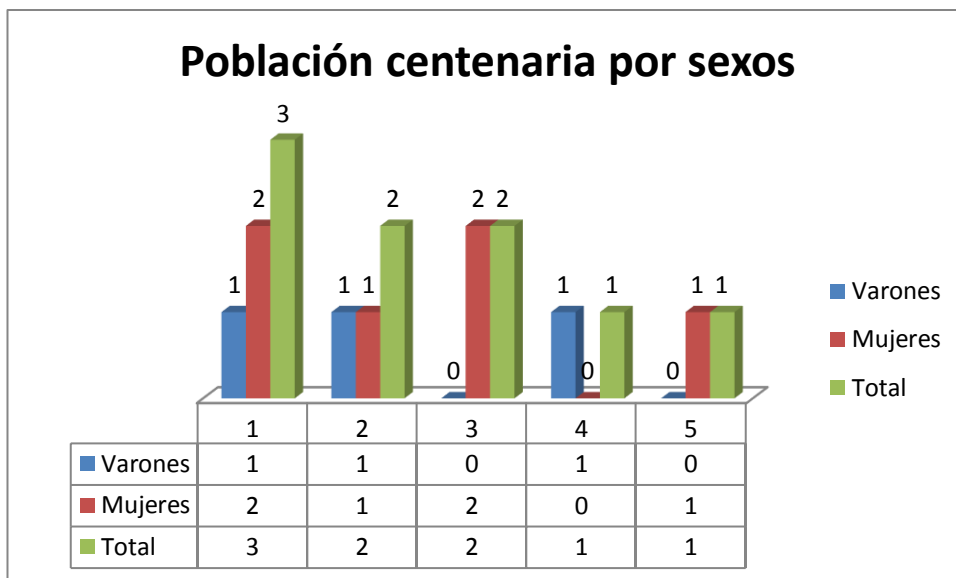
$$\text{Tasa de dependencia}^t_{\text{femenina}} = \frac{407 + 1.037}{9.832} \cdot 100$$

## 9- POBLACIÓN CENTENARIA

Un dato interesante para analizar en este último apartado es el de la población centenaria tinetenses. El censo establece que un sector de la población excede los 100 años hasta los 104, que es el límite de supervivencia. Los datos concretos son los siguientes: los centenarios en esta localidad suman un total de 9 personas, de las que 3 son varones (el 33%) y 6, mujeres (el 66%). Los varones están representados en 1 individuo en las edades de 100, 101 y 103 años; mientras que se registran casos de mujeres para las edades de 100 (2 casos), 101 (1 caso), 102 (2 casos) y 104(1 caso). Por lo tanto, la tasa de longevidad más alta la ostenta una mujer.

Edades	Varones	Mujeres	Total
100 años	1	2	3
101 años	1	1	2
102 años	0	2	2
103 años	1	0	1
104 años	0	1	1

Representados los datos de la tabla numérica en un histograma observamos grupos de columnas que, según el color, indican un sexo (azul para los varones, rojo para las mujeres y verde para el total de la población centenaria). En los casos en que aparece el cero indica el valor nulo.



Según el INE<sup>38</sup>, actualmente existen en España 12.033 centenarios y la previsión estadística es que para el año 2023 ese sector de población ascienda hasta 23.428. Es decir, en 7 años, en menos de una década, se duplicaría el número de centenarios.

Esta previsión tiene un aspecto positivo, el aumento de la longevidad, como signo de las mejoras en salud y sanidad pública y otro negativo, por la carga directa que ejercerá esa población dependiente sobre la población independiente.

## 10-CONCLUSIONES

- 1- La población tinetense actual es de 9.831 individuos, de los cuales 4.950 son varones y 4.881 mujeres.
- 2- En la última década el censo se ha reducido en -3.674 personas. Este saldo demográfico negativo supone una pérdida de -1.981 hombres y de -1.783 mujeres.
- 3- Clasificada la población según los niveles de las cinco edades, los datos más reseñables son en los periodos de adolescencia (de 15 a 19 años), con 215 hombres frente a 161 mujeres y en la madurez (de 30 a 64 años), con 2.462 hombres frente a 2.206 mujeres.
- 4- En cuanto a la tasa de dependencia global supone 2.644 personas, de las que 1.200 son varones y el resto, 1.444, mujeres. Esta tasa representa el

<sup>38</sup> <http://www.ine.es/prensa/np813.pdf>

27% de la población, un nivel altísimo que soporta la población en edad independiente.

- 5- Contraponiendo los sectores de dependencia niñez y vejez, la mujer refleja una tasa muy alta de dependencia en el último estadio de vida y ofrece además, el mayor número de personas centenarias, 6 de un total global de 9.
- 6- La pirámide demográfica representa la misma tendencia general que se da en España, con una caída de la población por la baja tasa de natalidad y un aumento del sector dependiente, que en Tineo representa el del total de la población sin distinción de sexos y el para el caso de la población exclusivamente femenina.

## 11- BIBLIOGRAFÍA

Cazau, P.: *Fundamentos de estadística*, UBA, Buenos Aires, 2006.

Cunha, Iria da, Torres-Moreno, J. M.; Velázquez-Morales, Patricia y Vivaldi, J.: “Un algoritmo lingüístico-estadístico para resumen automático de textos especializados”, *LinguaMÁTICA*, N° 2, diciembre de 2009.

*Gran Enciclopedia Asturiana*, Heraclio Fournier, S.A., Vitoria, 1970, tomo XIII, pp. 300-315.

García Arias, J. L.: *Toponimia asturiana. El porqué de los nombres de nuestros pueblos*, Editorial Prensa Asturiana, S.A., Oviedo, 2005.

George, P: *Geografía humana*, Ariel, Barcelona, 1980<sup>5</sup>.

Herrera Soler, H., Martínez Arias, Rosario y Amengual Pizarro, Marian: *Estadística aplicada a la investigación lingüística*, Editorial EOS, Madrid, 2011.

Martín Moreno, J: “Demografía y dependencia: Sociedad y Utopía”, *Revista de Ciencias Sociales*, N.º 30, octubre, 2007, pp. 123-132.

Muñiz López, I: “La formación de los medievales en el oriente de Asturias (siglos VIII a XII)”, *Territorio, Sociedad y Poder*, N°1, 2006, pp. 79-128.

Nadal, J: *La población española (siglos XVI a XX)*, Ariel, Barcelona, 1976<sup>4</sup>.

Saito, Osamu: “Demografía histórica. Realizaciones y Expectativas”, *Boletín de la Asociación de Demografía Histórica*, XV, II, 1997, pp. 169-204.

VV.AA: *Salud Pública*, UNED, Madrid, 1982, p. 37.

Woods, A., Fletcher, P. y Hughes, A.: *Statistics in Language Studies*, Cambridge University Press, Cambridge, 1996<sup>4</sup>.

<https://es.wikipedia.org/wiki/Tineo>

[https://es.wikipedia.org/wiki/Demograf%C3%ADa\\_de\\_Espa%C3%B1a](https://es.wikipedia.org/wiki/Demograf%C3%ADa_de_Espa%C3%B1a)

[http://www.ine.es/metodologia/t20/metodologia\\_idb.pdf](http://www.ine.es/metodologia/t20/metodologia_idb.pdf).

<http://www.ine.es/prensa/np813.pdf>.