

## Mujeres en la ciencia argentina: análisis de autorías en los artículos de paleontología publicados en la *Revista del Museo de La Plata* (1930-2020)

Julieta V. Traverso<sup>1</sup>, Edgardo Ortiz-Jaureguizar<sup>1,2</sup>, María Alejandra Abello<sup>1,2</sup>, Karina Pinilla<sup>3</sup>, Amalia M. Luy<sup>4</sup>, Paula Posadas<sup>1,2</sup> y Sandra E. Miguel<sup>5</sup>

<sup>1</sup> Laboratorio de Sistemática y Biología Evolutiva (LASBE), Facultad de Ciencias Naturales y Museo, Universidad Nacional de La Plata. Unidades de Investigación Anexo Museo, FCNyM, Avda. 122 y 60, 1900 La Plata, Argentina. E-mail: [jvtraverso@fcnym.unlp.edu.ar](mailto:jvtraverso@fcnym.unlp.edu.ar); [eortiz@fcnym.unlp.edu.ar](mailto:eortiz@fcnym.unlp.edu.ar); [posadas@fcnym.unlp.edu.ar](mailto:posadas@fcnym.unlp.edu.ar)

<sup>2</sup> Consejo Nacional de Investigaciones Científicas y Técnicas (CONICET), Argentina.

<sup>3</sup> División Paleozoología Invertebrados, Facultad de Ciencias Naturales y Museo, Universidad Nacional de La Plata. Paseo del Bosque S/Nº, 1900 La Plata, Argentina. [mkpinilla@fcnym.unlp.edu.ar](mailto:mkpinilla@fcnym.unlp.edu.ar)

<sup>4</sup> Secretaría de Investigación y Transferencia, Facultad de Ciencias Naturales y Museo, Universidad Nacional de La Plata. Paseo del Bosque S/Nº, 1900 La Plata, Argentina. [amalia1uy@gmail.com](mailto:amalia1uy@gmail.com)

<sup>5</sup> Instituto de Investigaciones en Humanidades y Ciencias Sociales (IdIHCS) (UNLP-CONICET), Facultad de Humanidades y Ciencias de la Educación, Universidad Nacional de La Plata. Calle 51 e/ 124 y 125, 1925 Ensenada, Buenos Aires, Argentina. [smiguel@fahce.unlp.edu.ar](mailto:smiguel@fahce.unlp.edu.ar)

### RESUMEN

El objetivo de esta contribución es estudiar la situación de las mujeres en la ciencia argentina, específicamente en el campo de la paleontología, a partir de un estudio cuantitativo de género basado en la distribución de las firmas de los documentos publicados en la *Revista del Museo de La Plata* durante el lapso 1930-2022. Por medio del método bibliométrico descriptivo se estudia la distribución y evolución por género de las firmas de los autores, la procedencia geográfica, la composición de

las firmas (autorías y coautorías), y el orden de mención de los autores. Los resultados muestran que: a) en todo el período, las firmas femeninas representan el 24 % y las masculinas el 76 %; b) las firmas femeninas superan a las masculinas solo en ocho años (1964, 1984, 1986, 1987, 1990, 2016, 2018 y 2020); c) al considerar la ubicación geográfica de las autorías en Argentina, solo en la región de Cuyo se registra un mayor número de firmas femeninas, pero la cantidad de firmas es tan baja que en estos valores no puede eliminarse la acción del azar; d) de los 111 documentos de paleontología firmados por autores argentinos, el 78 % tiene autoría única y el 22 % restante coautoría; e) este 22 % de documentos en coautoría es la suma de un 12 % de coautorías masculinas, un 7 % de coautorías mixtas y un 3 % de coautorías femeninas; y f) si se considera la posición de las firmas en los documentos, las firmas femeninas equiparan a las masculinas en las posiciones cuatro y cinco y las superan en la posición seis, pero al igual que ocurre con las firmas de Cuyo, los valores son tan bajos que no permiten excluir la incidencia del azar. Se concluye que, para las autorías argentinas de paleontología, en la *Revista del Museo de La Plata* hay una relación firmas femeninas/masculinas que muestra una marcada inequidad, con fuerte preeminencia de las firmas masculinas. Esto corrobora los resultados previos obtenidos por autores de este equipo en la revista *Ameghiniana*, Asimismo, y al igual que lo señalado para esta revista, la tendencia de los últimos años permite inferir que en el futuro la disciplina tenderá a una mayor paridad estadística de firmas femeninas y masculinas.

**Palabras clave:** Género, Producción científica, Bibliometría, Historia de la ciencia, Argentina, Paleontología.

**ABSTRACT. Women in Argentine science: analysis of authorship in paleontology articles published in the *Revista del Museo de La Plata* (1930-2022)**

This contribution aims to study the situation of women in Argentine science, specifically in paleontology, based on a quantitative gender study based on the distribution of signatures of documents published in the *Revista del Museo de La Plata* from 1930 to 2022. Through the descriptive bibliometric method, the distribution and evolution by gender of the authors' signatures, the geographical

origin, the composition of the signatures (authorships and co-authorships), and the order of mention of the authors are studied. The results show that: a) throughout the period, female firms represent 24% and male firms 76%; b) female firms surpass male firms in only eight years (1964, 1984, 1986, 1987, 1990, 2016, 2018 and 2020); c) when considering the geographical location of the authors in Argentina, only in the Cuyo region is a more significant number of female signatures recorded, but the number of signatures is so low that in these values the action of chance cannot be eliminated; d) of the 111 paleontology documents signed by Argentine authors, 78% have sole authorship, and the remaining 22% have co-authorship; e) this 22% of co-authored documents is the sum of 12% male co-authorships, 7% mixed co-authorships and 3% female co-authorships; and f) if the position of the signatures in the documents is considered, the female signatures surpass the male signatures in positions four and five and surpass them in position six, but as is the case with Cuyo's signatures, the values are as low that do not allow us to exclude the incidence of chance. It is concluded that, for the Argentine authors of paleontology documents in the *Revista del Museo de La Plata*, there is a relationship between female and male signatures that shows a marked inequality, with a strong pre-eminence of male signatures. This pattern corroborates the previous results obtained by the authors of this team in the journal *Ameghiniana*. Likewise, and as indicated for this magazine, the trend of recent years allows us to infer that in the future, the discipline tend toward greater statistical parity of female and male signatures.

**Key words:** Gender, Scientific production, Bibliometrics, History of science, Argentina, Paleontology.

## INTRODUCCIÓN

Esta es la tercera participación de nuestro grupo de investigación en los congresos virtuales sobre la historia de las mujeres. Tanto en esta como en las anteriores (Traverso *et al.*, 2019, 2021) hemos abordado el estudio de la evolución de las autorías femeninas en la ciencia argentina, tomando como modelo distintas revistas científicas. Dado que utilizamos el mismo marco conceptual general sobre la situación de género, para no reiterarlo invitamos a los interesados a leerlo en nuestra primera publicación (Traverso *et al.*, 2019).

La paleontología es la rama de las ciencias naturales que estudia a los organismos que habitaron nuestro planeta en el pasado geológico a través de los restos fósiles (de ellos mismos o de su actividad) preservados en las rocas (para una definición más exhaustiva, véanse, por ejemplo, Meléndez, 1977, 1999; Fernández López, 1989).

El interés de los seres humanos por los fósiles se remonta al Paleolítico, tal como lo evidencia el hallazgo, en las cuevas de Arcy-sur-Cure (Francia) de una colección de moluscos y corales fósiles probablemente utilizados como ornamentos o amuletos por neandertales (véase Sour Tovar & Quiroz Barroso, 2004). En épocas históricas, en la Antigua Grecia pensadores como Jenófanes, Heródoto, Eratóstenes y Estrabón señalaron que restos de organismos marinos se hallaban lejos del mar, en el interior del continente y en las montañas (Desmond, 1975; Jordan, 2016). Sin embargo, no es hasta finales del siglo XVIII y comienzos del XIX que los trabajos de Cuvier sientan las bases de la paleontología como disciplina científica (Meléndez, 1977, 1999), aunque el término paleontología fue acuñado en 1822 por de Blainville (Zittel, 1901).

En Argentina, los primeros hallazgos de fósiles pueden rastrearse hasta el siglo XVI. También proviene de Argentina el primer vertebrado fósil americano conocido por la ciencia, descubierto por el dominico Manuel Torres en las barrancas del río Luján en 1787, enviado a Madrid en 1788, y estudiado en el Real Gabinete de Historia Natural (antecedente del actual Museo Nacional de Ciencias Naturales, donde se halla exhibido) por Cuvier en 1796, quien lo denominó *Megatherium americanum* (Babini, 1986; Tonni & Pasquali, 2021). Avanzando en el tiempo, a finales del siglo XIX tres instituciones argentinas, la Academia Nacional de Ciencias (Córdoba), el Museo Argentino de Ciencias Naturales (Buenos Aires) y el Museo de La Plata, establecen las bases del desarrollo científico de la paleontología, no solamente a través de la producción de conocimiento científico, sino también de la preservación y la exhibición del patrimonio natural de la nación (Riccardi, 2011).

Luego de la federalización de Buenos Aires en 1880 y vista la necesidad de que la provincia de Buenos Aires contase con una capital, se funda la ciudad de La Plata en 1882 (Sábato, 2016). Apenas dos años más tarde se decreta la fundación del Museo de La Plata y se designa a Francisco P. Moreno como su director, abriéndose al público a finales de 1888 (Riccardi, 2015). La *Revista del Museo de la*

*Plata* comienza a publicarse en 1890, antecedida por los *Anales del Museo de La Plata* que se publicaron entre 1887 y 1953 (Ortiz-Jaureguizar & Carlini, 2016).

En el contexto que acaba de mencionarse, el objetivo de este estudio es estudiar la situación de las mujeres argentinas que publicaron documentos sobre paleontología en la *Revista del Museo de La Plata* en el lapso 1930-2022, mediante el análisis de las diferencias de género en la distribución de las firmas de los documentos. La elección de 1930 como año de inicio del análisis y no 1890, pese a que ese año se publican tres artículos sobre paleontología (Mercerat, 1890a,b,c) obedece a que precisamente en 1930 una mujer publica por primera vez en la revista un artículo de paleontología (Sáez, 1930).

Finalmente, cabe destacar que este estudio se enmarca en el objetivo general que persigue nuestro grupo, que es el de conocer e historiar la situación de género en las ciencias naturales argentinas tomando como fuente de análisis las publicaciones científicas y que se iniciase con el artículo de Miguel *et al.* (2013) sobre la situación de género en la paleontología de vertebrados.

## **MATERIALES Y MÉTODOS**

### **Datos**

Los datos utilizados en este estudio son los artículos sobre paleontología publicados en la *Revista del Museo de la Plata* (en adelante RMLP) durante el período 1930-2022. Esta revista es editada por la Facultad de Ciencias Naturales y Museo de la Universidad Nacional de La Plata desde 1890. La RMLP publica trabajos originales e inéditos de investigación (artículos, notas, revisiones) así como trabajos técnicos y didácticos, de cualquier campo de la antropología, botánica, ecología, geología y geoquímica, paleontología y zoología, es decir, sobre las disciplinas que se dictan en los cursos de grado y postgrado de la facultad. Como consecuencia de su calidad editorial y trayectoria, se halla indizada en bases de datos nacionales e internacionales, tales como Catálogo Latindex (Sistema Regional de Información en Línea para Revistas Científicas de América Latina, el Caribe, España y Portugal), DIALNET, DOAJ (*Directory of Open Access Journals*), ERIH PLUS (*European Reference Index for the Humanities and the Social Sciences*), Rebiun (Catálogo Colectivo de la Red de Bibliotecas Universitarias de España) o Redib (Red Iberoamericana de Innovación y Conocimiento Científico), entre otras.

Se analizaron los documentos sobre paleontología publicados en la RMLP desde 1930 hasta 2022. Los datos bibliográficos de cada documento se registraron en una base de datos *ad-hoc*. Los nombres de las personas firmantes de los documentos y su afiliación institucional fueron normalizados según el nombre de la institución, el país de procedencia y la región geográfica, en este caso solo para los autores argentinos. En este último caso, se siguió la clasificación adoptada por la Secretaría de Ciencia, Tecnología e Innovación Productiva del Ministerio de Educación, Cultura, Ciencia, y Tecnología de la Argentina, discriminándose en la región Pampeana a los autores provenientes de las instituciones de la Ciudad Autónoma de Buenos Aires (CABA) y La Plata (LP) respectivamente, por tratarse de las ciudades donde tienen su sede las dos principales universidades públicas argentinas, así como otras instituciones, públicas o privadas, que tienen grupos de investigación en esta disciplina.

En cada uno de los documentos se consignó el número de orden de aparición en la lista de autores y el género (femenino o masculino) de cada una de las firmas. Para las autorías y coautorías se establecieron cinco categorías excluyentes: 1) autoría única femenina; 2) autoría única masculina; 3) coautorías femeninas (*i.e.*, firmas conjuntas de autoras del género femenino); 4) coautorías masculinas (*i.e.*, firmas conjuntas de autores del género masculino); y 5) coautorías mixtas (*i.e.*, firmas conjuntas de autores de ambos géneros).

### **Metodología de análisis**

Se empleó el método bibliométrico descriptivo, calculándose indicadores basados en el recuento de los documentos y las firmas de estos, discriminadas según el género de los autores firmantes para cada uno de los años/volúmenes comprendidos en el período bajo análisis. Para estudiar la dimensión de género en estos datos, para cada género se tomó en consideración: 1) el total de firmas y la evolución de las mismas por año; 2) la distribución de las firmas en función de la procedencia geográfica de los autores firmantes, discriminadas según las categorías de procedencia geográfica definidas en el apartado precedente a nivel global; 3) la distribución global y por año de las firmas, en las autorías simples y coautorías; y 4) el orden de aparición de las firmas de los autores (autoría única o primera posición en la nómina de coautores, segunda posición, tercera posición, etc.) a nivel global.

Tomando como referencia el esquema de Baringoltz & Posadas, se consideró que existen "...situaciones de "equidad/paridad de género" hasta un porcentaje estándar entre el 60% y el 40% vis à vis "discriminación/no paridad", cualquier rango fuera del estándar" (Baringoltz & Posadas, 2006: 7).

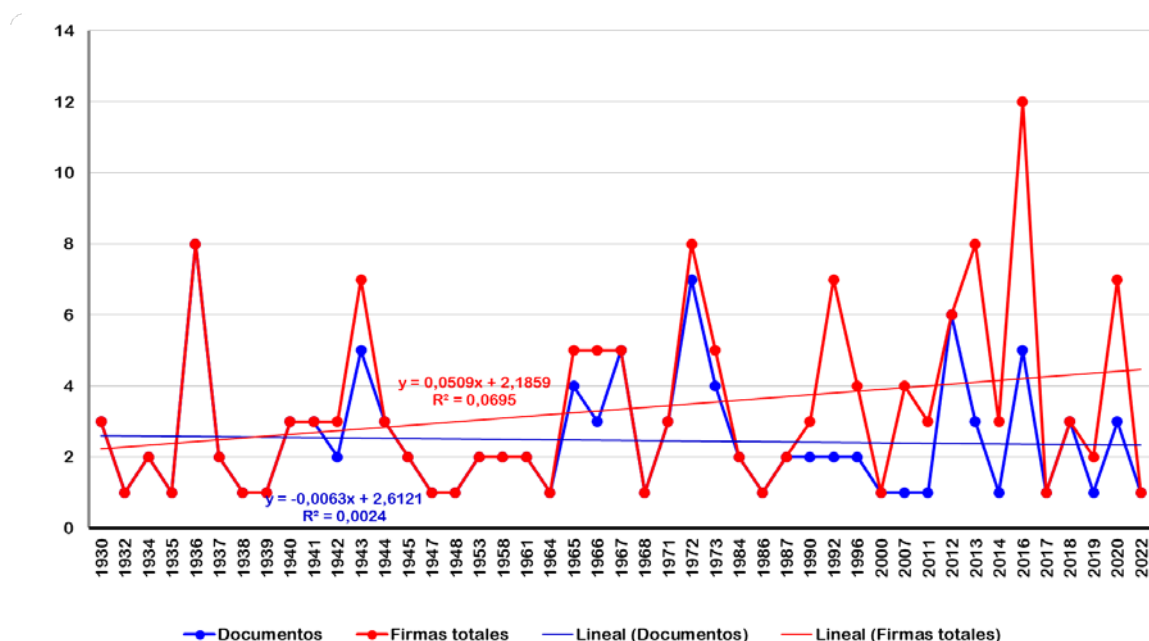
Finalmente, para la construcción de la base de datos, así como para llevar a cabo los análisis estadísticos y sus correspondientes gráficos se utilizó Excel 365. Para más detalles sobre los procedimientos seguidos, véase Traverso *et al.* (2019).

## RESULTADOS Y DISCUSIÓN

### Producción

En el período 1930-2022 se registraron en la RMLP 113 documentos producidos por 156 firmas, de las cuales 151 fueron argentinas. Si se analiza la distribución a través del tiempo (Figura 1) se observa que a lo largo de todo el intervalo la cantidad de documentos y firmas sigue un patrón similar hasta finales de la década de 1980, ya que desde 1990 las firmas muestran valores mayoritariamente superiores a los documentos.

Figura 1. Distribución de los documentos (paleontología) y las firmas en la *Revista del Museo de La Plata* (1930-2022)



**Referencias:** Líneas punteadas: recta de ajuste lineal;  $y = nx + b$ : ecuación de la recta de ajuste, donde  $y$  es la variable dependiente (en este caso, los números de documentos y autores),  $n$  es la pendiente (o inclinación) de la recta,  $x$  es la variable independiente (en este caso, el número de volumen) y  $b$  es una constante que representa el punto de intercepción (o intercepto) de la recta en el eje de las ordenadas (eje vertical);  $R^2$ : coeficiente de determinación.

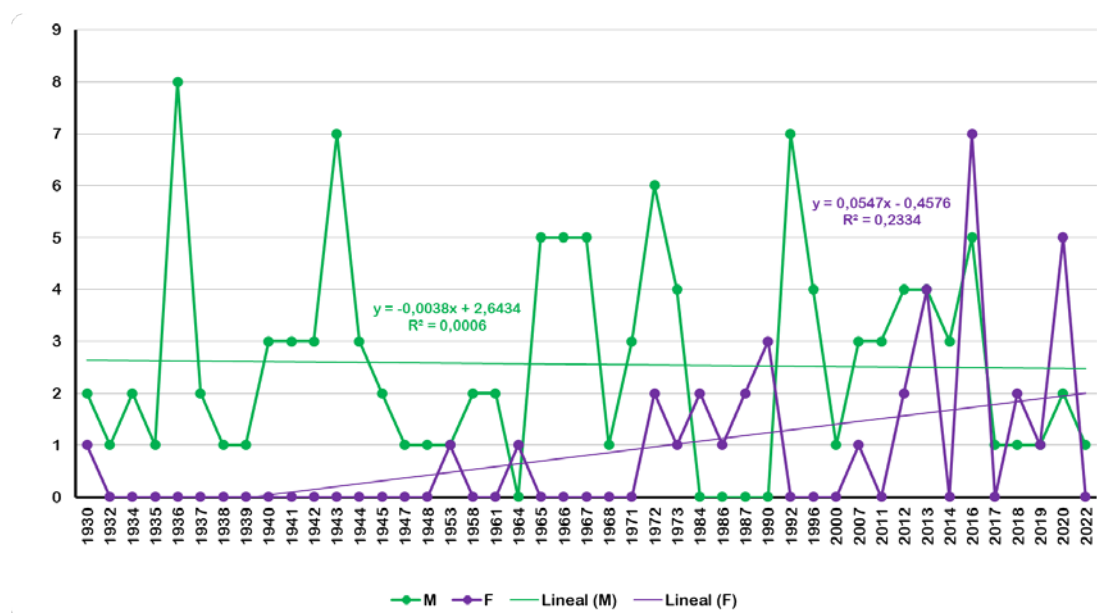
A pesar de que la RMLP surge en 1890 y *Ameghiniana* en 1957, y que en esta última se registran más documentos que en aquella, los incrementos en las firmas de los documentos muestran una tendencia similar, ya que en *Ameghiniana* estos aumentos se registran en la década de 1980 y luego a partir de la de 2000 (Miguel *et al.*, 2013; Ortiz-Jaureguizar *et al.*, 2016). El mayor incremento de las firmas respecto a los documentos obedece a la mayor cantidad de coautorías, una tendencia registrada tanto en las ciencias físicas y biológicas (e.g., Cronin 2001; Cronin *et al.*, 2003; Wuchty *et al.*, 2007) como en las sociales (e.g., Ossenblok *et al.*; 2012, Henriksen, 2016).

Si se discriminan las 151 firmas de autores argentinos en función del género, durante todo el período analizado el 24% corresponde a firmas femeninas y el 76% restante a firmas masculinas. Tomando en consideración el criterio de paridad o equidad de género de Baringoltz & Posadas (2006), los documentos de paleontología en la RMLP muestran una marcada masculinización, muy lejos del 60% a 40% que dichas autoras consideran estadísticamente aceptable. Estos resultados concuerdan con aquellos obtenidos por D'Onofrio & Tignino (2018), para quienes las mujeres investigadoras están subrepresentadas en las ciencias naturales. Asimismo, concuerdan con los de Abramo *et al.* (2009) para el sistema académico italiano, y por Miguel *et al.* (2013), Ortiz-Jaureguizar & Posadas (2016) y Ortiz-Jaureguizar *et al.* (2016) para la paleontología de vertebrados en Argentina, que también muestran que la disciplina se halla masculinizada.

Si se observa la evolución en la proporción de firmas masculinas y femeninas a lo largo del tiempo (Figura 2) se aprecia un acentuado predominio de las masculinas, salvo en los años 1964, 1984, 1986, 1987, 1990, 2016, 2018 y 2020, donde predominan las firmas femeninas, y en los años 1953, 2013 y 2019, donde hay igual número de ambas. Las líneas de tendencia señalan que las firmas masculinas muestran una muy leve tendencia a la disminución, en tanto que las femeninas muestran una suave pero constante tendencia al aumento. De mantenerse ambas tendencias en el tiempo, es esperable que se observe una mayor paridad de géneros en el futuro, tal como se ha inferido en el caso de *Ameghiniana* (Miguel *et al.*, 2013; Ortiz-Jaureguizar *et al.*, 2016).



Figura 2. Distribución de firmas por género en los documentos de paleontología en la *Revista del Museo de La Plata* (1930-2022)



Referencias: M: Firmas masculinas; F: Firmas femeninas. Para las restantes referencias, ver Figura 1.

### Procedencia geográfica de los autores

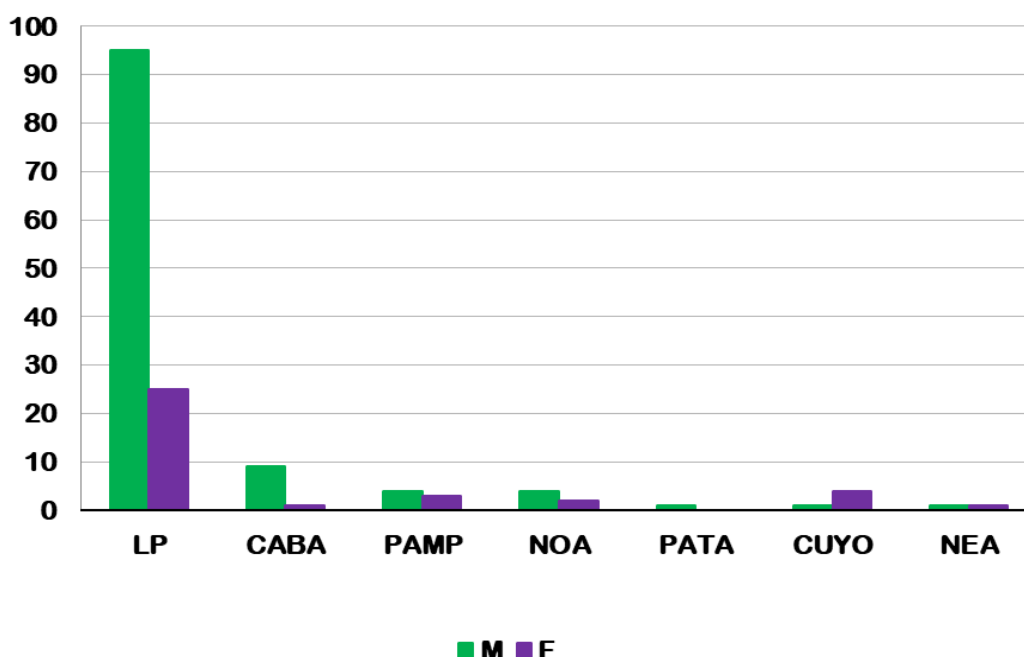
En la Figura 3 se aprecia que la mayoría de las firmas provienen de La Plata (LP). A esta situación contribuye casi exclusivamente la Facultad de Ciencias Naturales y Museo. En segundo lugar, pero a gran distancia, le siguen las de CABA y luego las de PAMP y NOA. Asimismo, se observa un marcado predominio de las firmas de género masculino en todas las regiones, con excepción de Cuyo, donde predominan las femeninas y de NEA, donde hay paridad (Figura 3). De todos modos, los números de todas las regiones son tan bajos comparados con los de LP (aproximadamente un 20 %) que no es válido extraer una conclusión de estos debido a que es imposible descartar la influencia del azar.

El marcado predominio de las firmas de LP y, dentro de ella, de la Facultad de Ciencias Naturales y Museo, obedece al hecho de que, como la mayoría de las revistas de su época, la RMLP era principalmente el órgano a través del cual los investigadores de la institución daban a conocer sus investigaciones. Pese a que la revista estaba abierta a publicar artículos de autores de otras instituciones, la norma en la época era publicar en las revistas propias, si las había.

Si se analiza la Figura 3 en términos de firmas femeninas y masculinas, se aprecia claramente que en LP las femeninas representan el 21 % y las masculinas

79 %, valores muy similares al 24 % y al 76 % que se mencionó al inicio de este capítulo cuando se indicó la relación de firmas femeninas y masculinas de los autores argentinos que publicaron documentos de paleontología en la RMLP. Para explicar este patrón puede utilizarse el trabajo de Herbst & Anzótegui (2016), en el

Figura 3. Distribución de firmas por género y por procedencia geográfica de los documentos de paleontología en la *Revista del Museo de la Plata* (1994-2020)



Referencias: M: Firmas masculinas; F: Firmas femeninas. LP: La Plata; CABA: Ciudad Autónoma de Buenos Aires; PAMP: región Pampeana; NOA: región Noroeste; PATA: Patagonia; CUYO: región de Cuyo; NEA: región Noreste.

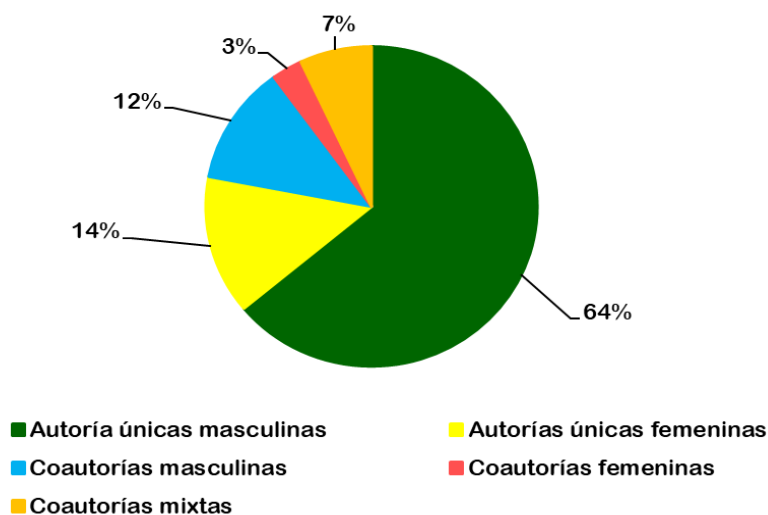
cual ambos autores no solo analizan la participación de las mujeres en *Ameghiniana* y en la *Revista de la Sociedad Geológica Argentina*, sino que también listan una serie de “trabajos pioneros” (incluyendo tesis doctorales y publicaciones en otras revistas) publicados por mujeres entre 1927 y 1955. Precisamente, estos autores señalan que recién entre 1927 y 1930 se doctoran en La Plata, bajo la dirección de Ángel Cabrera, cinco paleontólogas: Matilde Dolgopol, Ana Cortelezzi, Dolores López Aranguren, Andreina Bocchino de Ringuelet y Enriqueta Vinacci. Esto ayuda a explicar la ausencia de documentos con firmas femeninas en la RMLP antes de 1930, momento en el que, como se mencionó en la Introducción, Matilde Dolgopol de Sáez publicó su primer artículo en la RMLP (Sáez, 1930). Adicionalmente, Herbst & Anzótegui (2016) muestran que en esa época de “trabajos pioneros” la autora más prolífica fue Dolgopol de Sáez, quien publicó siete artículos, uno en la RMLP, cuatro en las *Notas del Museo de La Plata*, uno en la *Obra del Cincuentenario del Museo*

de *La Plata*, y uno en *Physis*. Finalmente, para estos autores las mujeres comienzan a incorporarse más activamente a la paleontología en la década de 1960 y, más marcadamente aún, a partir de 1971 (Herbst & Anzótegui, 2016).

### Autorías y coautorías

En la RMLP, de los 111 documentos de paleontología con firmas argentinas el 78% fue firmado por un único autor y el 22 % restante en coautoría. Como se aprecia en la Figura 4, las autorías más numerosas son las únicas masculinas, seguidas por las autorías únicas femeninas y las coautorías masculinas. Las coautorías mixtas y las coautorías femeninas son muy escasas (Figura 4).

Figura 4. Distribución de firmas por género, en autoría única y coautoría, en los documentos de paleontología publicados en la *Revista del Museo de La Plata* (1930-2022)



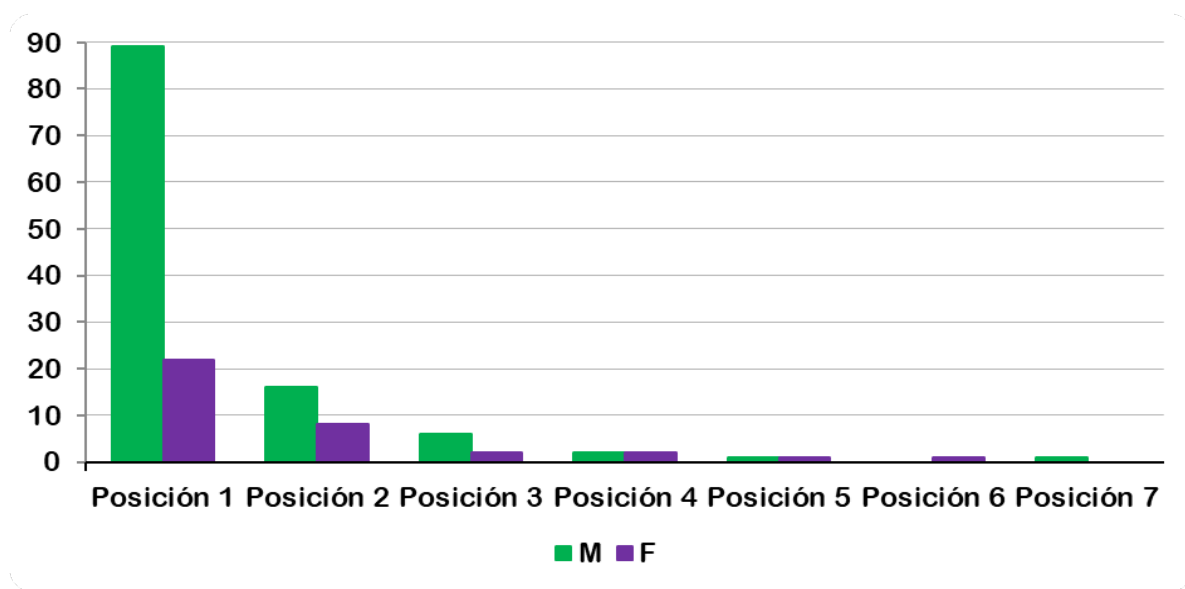
Al comparar las autorías y coautorías en la RMLP con las obtenidas por Miguel *et al.* (2013) al analizar *Ameghiniana*, se aprecian varias diferencias. En primer lugar, en *Ameghiniana* las autorías simples y las coautorías están más balanceadas, ya que, a nivel global, cada una representa el 50% del total. Esto muy probablemente obedezca a que *Ameghiniana* surge en 1957 y, aunque como se mencionó al tratar el tema de la producción, en las primeras décadas predominan las autorías simples y dobles, pero a partir de 1980 y luego desde los 2000, las coautorías se incrementan notablemente.

En el caso de las firmas femeninas, en *Ameghiniana* y en la RMLP se registran proporciones similares: 16% de firmas únicas y 4% de coautorías femeninas en *Ameghiniana*, y 14 % y 3 %, respectivamente, en la RMLP (Figura 4). Por último, las coautorías mixtas representan el 22% en *Ameghiniana*, y el 7 % en la

RMLP (Figura 4). En su conjunto, estos valores denotan la marcada masculinización de la disciplina, más marcada en la RMLP que en *Ameghiniana*. Asimismo, en ambas revistas la tendencia observada en los últimos años permite inferir un camino a una mayor paridad en el futuro, que, a juzgar por los valores observados (véase Miguel *et al.*, 2013; Ortiz-Jaureguizar *et al.*, 2016) probablemente se alcance antes en *Ameghiniana*.

Finalmente, si se analiza la posición de las firmas en el orden de autoría (Figura 5), las masculinas son más numerosas que las femeninas en las tres primeras posiciones, los valores se equiparan en las posiciones 4 y 5, y son opuestos en las posiciones 6 y 7. De todos modos, es evidente que la escasa cantidad de documentos con tres o más autores no permite excluir al azar de cualquier explicación posible.

Figura 5. Distribución de las firmas por género y posición del autor en los documentos de paleontología publicados en la *Revista del Museo de La Plata* (1930-2022)



Referencias: M: Firmas masculinas; F: Firmas femeninas.

A la hora de dar cuenta de los patrones observados, debe tenerse en consideración que este tipo de análisis no fue realizado en los trabajos de Miguel *et al.* (2013) y Ortiz-Jaureguizar *et al.* (2016). A la ya mencionada cuestión del acceso tardío de las mujeres a la disciplina, debe sumarse el hecho de que también se ha señalado que la gran mayoría de los documentos de paleontología publicado en la RMLP poseen un único autor. De todos modos, y como ya lo expresaron Traverso *et al.* (2021) al comparar los patrones observados en la *Revista Argentina de*

*Antropología Biológica* y en *Mastozoología Neotropical*, existe una relación inversa entre la cantidad de documentos y la cantidad de coautores, dado que hay una gran cantidad de documentos con pocos autores y pocos documentos con muchos autores. Esto es algo históricamente común en la mayoría de las disciplinas, excepto, por ejemplo, en la física de partículas o las ciencias biomédicas. De todos modos, en las últimas décadas se observa una tendencia al incremento de las coautorías (e.g, Bordons & Gómez Caridad, 1997; Cronin 2001; Glänzel, 2002; Cronin *et al.*, 2003; Wuchty *et al.*, 2007; Gazni & Didegah, 2011; Ossenblok *et al.*, 2012; Henriksen, 2016), tendencia que también se verifica en la RMLP (véase Figura 1).

## **CONCLUSIÓN**

Al analizar los trabajos de paleontología publicados en la RMLP se corrobora lo observado por Miguel *et al.* (2013) y Ortiz-Jaureguizar *et al.* (2016) en los documentos de paleontología de vertebrados publicados en *Ameghiniana*: la disciplina está marcadamente masculinizada, alejada de lo que Baringoltz & Posadas (2006) consideran paridad estadística. En la RMLP esta masculinización es aún mayor y se evidencia en todos los enfoques aplicados. De todas formas, y aunque de manera menos ostensible que en *Ameghiniana*, los datos de las últimas décadas sugieren que también en la RMLP puede esperarse una tendencia a la paridad estadística en el futuro.

## **AGRADECIMIENTOS**

Este estudio fue realizado en el marco del proyecto 11/N912 del Programa de Incentivos a Docentes Investigadores de las Universidades Nacionales del Ministerio de Educación de la República Argentina.

## **BIBLIOGRAFÍA**

- Abramo, G., D'Angelo, C.A. & Caprasecca, A. (2009). Gender differences in research productivity: a bibliometric analysis of the Italian academic system. *Scientometrics*, 79 (3): 517-539.
- Babini, J. (1986). *Historia de la ciencia en la Argentina*, Buenos Aires, Ediciones Solar.

- Baringoltz, E. & Posadas, P. (2006). *Ciencia y tecnología en la Argentina. Diagnóstico de la situación de género (julio de 2006 - diciembre de 2007)*. Ministerio de Ciencia, Tecnología e Innovación Productiva, Dirección Nacional de Información Científica, Buenos Aires.  
([http://www.mincyt.gov.ar/multimedia/archivo/archivos/Diagnostico\\_situacion\\_genero\\_2006\\_07.pdf](http://www.mincyt.gov.ar/multimedia/archivo/archivos/Diagnostico_situacion_genero_2006_07.pdf)) Consultado el: 8 de octubre de 2019.
- Bordons, M. & Gómez Caridad, I. (1997). La actividad científica española a través de indicadores bibliométricos en el período 1990-93. *Revista General de Información y Documentación*, 7 (2): 69-86.
- Cronin, B. (2001). Hyperauthorship: a postmodern perversion or evidence of a structural shift in scholarly communication practices? *Journal of the American Society for Information Science and Technology*, 52 (7): 558-569
- Cronin, B., Shaw, D., & La Barre, K. (2003). A cast of thousands: coauthorship and subauthorship collaboration in the 20th century as manifested in the scholarly journal literature of psychology and philosophy. *Journal of the American Society for Information Science and Technology*, 54 (9): 855-871.
- Desmond, A. J. (1975). The discovery of marine transgression and the explanation of fossils in antiquity. *American Journal of Science*, 275(6), 692-707.  
<https://doi.org/10.2475/ajs.275.6.692>
- D'Onofrio, M.G. & Tignino, M.V. (2018). *Indicadores diagnósticos sobre la situación de las mujeres en ciencia y tecnología en Argentina y Banco de acciones en género y ciencia; Taller Mujeres en ciencia y tecnología: hacia una participación con equidad*. Ministerio de Educación, Cultura, Ciencia y Tecnología (MECCYT), Ciudad Autónoma de Buenos Aires.
- Fernández López, S. (1989). La materia fósil. Una concepción dinamicista de los fósiles. En: E. Aguirre (Coord.) *Paleontología*, Madrid, CSIC, pp. 25-45.
- Gazni, A., & Didegah, F. (2011). Investigating different types of research collaboration and citation impact: a case study of Harvard University's publications. *Scientometrics*, 87 (2): 251–265.

- Glänzel, W. (2002). Coauthorship patterns and trends in the sciences (1980-1998): a bibliometric study with implications for database Indexing and search strategies. *Library Trends*, 50 (3): 461-473
- Henriksen, D. (2016). The rise in co-authorship in the social sciences (1980-2013). *Scientometrics*, 107 (2): 455-476.
- Herbst, R. & Anzótegui, L.M. (2016). Las mujeres en la paleontología argentina. *Revista del Museo de La Plata*, 1 Número especial: 130-137. DOI: <https://doi.org/10.24215/25456377e024>
- Jordan, J.M. (2016). 'Ancient episteme' and the nature of fossils: a correction of a modern scholarly error. *History and Philosophy of the Life Sciences*, 38 (1): 90-116. <https://doi.org/10.1007/s40656-015-0094-6>
- Meléndez, B. (1977). *Paleontología*. Tomo 1 (2ª edición). Parte general e invertebrados. Madrid: Editorial Paraninfo.
- Meléndez, B. (Ed.) (1999). *Tratado de Paleontología*. Tomo I. (3ª edición). Madrid: C.S.I.C.
- Mercerat, A. (1890-1891a). Sinopsis de la familia de los Astrapotheridae [Eoceno de Patagonia]. *Revista del Museo de La Plata*, 1: 241-255. Disponible en: <https://publicaciones.fcnym.unlp.edu.ar/rmlp/article/view/28>
- Mercerat, A. (1890-1891b). Sinopsis de la familia de los Protoxodontidae [Eoceno de Patagonia]. *Revista del Museo de La Plata*, 1: 382-444. Disponible en: <https://publicaciones.fcnym.unlp.edu.ar/rmlp/article/view/18>
- Mercerat, A. (1890-1891c). Sinopsis de la Familia de los Bunodontheridae (Eoceno de Patagonia), conservados en el Museo de La Plata. *Revista del Museo de La Plata*, 1: 447-468. Disponible en: <https://publicaciones.fcnym.unlp.edu.ar/rmlp/article/view/118>
- Miguel, S; Hidalgo, M., Stubbs, E., Posadas, P. & Ortiz-Jaureguizar, E. (2013). Estudio bibliométrico de género en la paleontología de vertebrados. El caso de la revista argentina *Ameghiniana* (1957-2011). *Investigación Bibliotecológica: Archivonomía, Bibliotecología e Información*, 27 (61): 133-155.
- Ortiz-Jaureguizar, E. & Carlini, A.A. (2016). Editorial: Relanzamiento de la Revista del Museo de la Plata. *Revista del Museo de La Plata*, 1 (1): 1-10 [en línea].

Disponible en

<https://publicaciones.fcnym.unlp.edu.ar/rmlp/article/view/144/117> (Accedido 11 de octubre de 2023)

- Ortiz-Jaureguizar, E. & Posadas, P. (2016). ¿Cómo, cuánto, cuáles y por qué? Un análisis de los últimos 30 años de la paleomastozoología argentina. *Núcleos*, 4: 44-55.
- Ortiz-Jaureguizar, E., Posadas, P., Miguel, S., Abello, M.A., Luy, A.M., Hidalgo, M. & Stubbs, E. (2016). La paleontología de los vertebrados en Argentina desde la segunda mitad del siglo XX hasta nuestros días: un estudio cuali-cuantitativo basado en *Ameghiniana*. *Revista del Museo de La Plata*, 1, Número Especial: 177-194.
- Ossenblok, T. L. B., Engels, T. C. E., & Sivertsen, G. (2012). The representation of the social sciences and humanities in the Web of Science: a comparison of publication patterns and incentive structures in Flanders and Norway (2005-9). *Research Evaluation*, 21 (4): 280-290.
- Riccardi, A.C. (2011). El desarrollo de la paleontología de invertebrados en el Museo de la Plata. *Revista de la Asociación Geológica Argentina*, 68 (3): 380-381.
- Riccardi, A.C. (2015). El Museo de La Plata: su transformación en institución universitaria. *Anales de la Academia Nacional de Ciencias de Buenos Aires*, 47: 465-490.
- Sábato, H. (2016). *Historia de la Argentina. 1852-1890*. Siglo XXI Editores: Buenos Aires.
- Saez, M.D. de (1930). Un nuevo equinodermo fósil argentino. *Revista del Museo de La Plata*, 32: 57-60. Disponible en:  
<https://publicaciones.fcnym.unlp.edu.ar/rmlp/article/view/1425>
- Tonni, E. P., & Pasquali, R. C. (2021). *Mamíferos fósiles: Cuando en las pampas vivían los gigantes*. Universitas, Córdoba.
- Sour Tovar, F. & Quiroz Barroso, S.A. (2004). Mitos y leyendas sobre los fósiles. *Ciencia*, 55 (1): 8-16. Disponible en:  
[http://repositorio.fcencias.unam.mx:8080/xmlui/bitstream/handle/11154/25016/mitos\\_leyendas.pdf?sequence=1](http://repositorio.fcencias.unam.mx:8080/xmlui/bitstream/handle/11154/25016/mitos_leyendas.pdf?sequence=1)
- Traverso, J.V., Ortiz-Jaureguizar, E. & Posadas, P. (2019). Mujeres en la ciencia argentina: análisis de autorías en la *Revista Argentina de Antropología Biológica* (1996-2010). En: *Comunicaciones del XI Congreso virtual sobre*



- Historia de las Mujeres*, Espinosa, M. E. & López Cordero, J.A. (Edits.): 845-866. Asociación de Amigos del Archivo Histórico Diocesano de Jaén.
- Traverso, J.V., Ortiz-Jaureguizar, E. & Posadas, P. (2021). Mujeres en la ciencia argentina: análisis de autorías en la revista *Mastozoología Neotropical* (1994-2020). En: *Comunicaciones del XIII Congreso virtual sobre Historia de las Mujeres*, Espinosa, M. E. & López Cordero, J.A. (Edits.): 565-572. Asociación de Amigos del Archivo Histórico Diocesano de Jaén.
- Wuchty, S., Jones, B. F., & Uzzi, B. (2007). The increasing dominance of teams in production of knowledge. *Science*, 316 (5827): 1036-1039.
- Zittel, K.A. von (1901). History of geology and palaentology to the end of the Nineteenth Century (<http://www.archive.org/details/historyofgeology00zittrich>). Charles Scribner's Sons, London.